

Ami Widahl, konsten: PORTFOLIO

Jag arbetar ofta i olika material vilket ger mig en bredd i uttryckssättet. Det kan vara akryl eller olja på duk eller olja på rostig plåt, företrädesvis rostiga bakplåtar.

Plåtarna, de gamla använda är "redan besjälade" med allt som skett runtomkring verksamheten med dem. All kärlek, föda för kroppen och själen med allt som framställts på dessa plåtar, de berättar historier om livet, det vardagliga som finns i allt....

Jag arbetar även med installationer av olika material, allteftersom uttrycket jag vill åt. Just tårtpapper har blivit en favorit med sitt kvinnliga uttryck men även björkris och koppartråd.

Se ett litet axplock ut min konst längre ner här.

Min egen text på utställningen i Forsbacka Järnbruk 2013:

AMI WIDAHL, FORSBACKA BRUK, UTSTÄLLNING SOMMAREN 2013

För mig har tårtpapper kvinnliga drag med sin snirklighet. Rostiga bakplåtar av järn påminner om allt arbete i köket, äggen det nya, näring, det kvinnliga men även det glödande järnet i hyttan som ju var anledningen till att man sökte arbetskraft som kunde bosätta sig just i Forsbacka.

Kopparmetallen förknippas sedan urminnes tider med kvinnan och järnet med mannen. Jag vill lyfta fram kvinnan bakom verket. Hon var hemma och skötte marktjänsten och barnen. Utan henne hade verket stannat, ingen mat i unikaboxarna, inga rena kläder, inga bakverk, inga.....listan kan göras hur lång som helst. Bostaden var knuten till anställningen på verket och om mannen dog så slängdes hon helt sonika ut på bar backe med alla barnen. Inte förrän runt 1915 såg prästen Erik Bergman, på uppdrag av ärkebiskop Natan Söderblom, till att ett änkehus inrättades i Forsbacka. Den första kvinnan som fick flytta in där i ett rum med spis hade 12 barn.

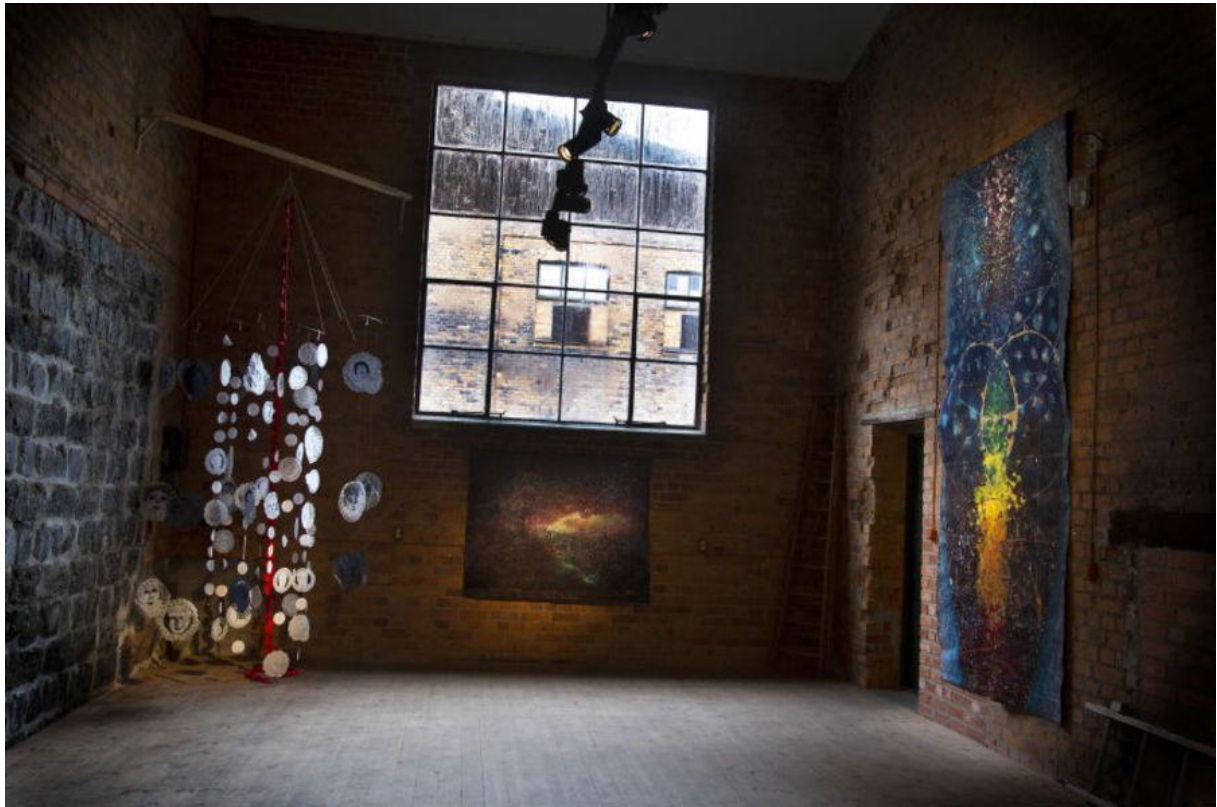
Barnadödligheten var mycket stor. Före 1870 dog 50 % av barnen före 5 års ålder. Alla döda barn symboliseras av de vita rundlarna utan ansikten i den hängande mobilen. De svart/vita tårtpappren visar mörkret och ljuset i oss alla med sorg och med glädjen, det goda, det onda. Barnen på de vita pappren är alltid renheten, de ska ej ta ansvar oavsett vad som sker. Det åligger vuxenvärlden.

Livskraften, den röda tråden som bär oss igenom livets alla skiften från vaggan till graven var viktig för mig att få med.

Ordning och kaos existerar samtidigt, vissa stunder står tiden stilla och det kan vara på "eggen", knivskarpt läge men vi gör alla alltid avtryck på något sätt.

Gävle i sommarens spår, juni 2013

Några recensioner i urval:



Arbetsbladet 16 juni 2013

Verket gör verket (artikeln är avkortad av Ami)

Rummet där konsten kan visas kan ta ner ett mästerverk på jorden eller höja ett mer vardagligt verk till skyarna. Forsbacka bruk lyfter helt klart fram det bästa i Ami Widahl – jag har aldrig sett henne bättre.

Till kvinnorna. Ami Widahls mobil till minne av kvinnor och barn i Forsbacka Bruks änkehus. Hon har även gjort verket som blickar mot skyn till höger. Foto Catharina Hugosson

Ami Widahl har valt att lyfta fram kvinnorna bakom bruket i sin utställning. Från det höga taket hänger en mobil, på vilken Widahl har hängt upp kvinno- och barnansikten målade på tårtpapper, ett verk som blickar tillbaka på det änkehus i **Forsbacka** dit änkor och barn förvisades när familjeförsörjaren gått bort. Den första kvinnan som fick flytta in i huset, i ett rum med en spis, hade tolv barn.

Här får de mer utrymme när de hyllas i den stora salen, med ljuset som vackert faller in från fönstret intill.

Över huvud taget är utställningen kongenial med platsen, i hur rummets industriella hårdhet lyfter fram det bästa i verken, som exempelvis hennes brandgula ägg som skiner med en extra glöd.



Ami Widahls ägg

Kiki Larsson har tagit över efter Jordi Bota som curator i Forsbacka och har förutom Ami Widahl bjudit in konstnärerna Angelica Palovaara, Rebecca Lindsmyr, Emelie Sandström och Anna Nyberg Pudelzon. (Artikeln är beskuren)

Kristian Ekenberg

(GD hade samma bild som Arbetarbladet)
Plus bilden nedan



Curator Kiki Larsson och Ami Widahl vid Forsbacka järnbruk

Gefle Dagblad 16 juni 2013

Ami Widahl ställer ut i en av järnverkets tegellokaler. Ett ljust och utmärkt rum att visa upp konst i och det stora fönstret gör att man kan se utställningen på olika tider på dagen och få olika intryck. Widahl har verkligen utnyttjat rummet och vissa av verken är skapade just för den här sommarutställningen vid Forsbacka Bruk. Bland annat har hon velat lyfta fram kvinnorna bakom männen som jobbade på järnverket, kvinnorna som håller allt samman. Det illustrerar hon i den centrala tårtpappersmobilen "Kvinnan bak-verket" som över fyra meter hög innehåller flera porträtt på kvinnor och barn som hänger i en mängd trådar. Ett annat av hennes verk som skapat just för detta tillfälle är den atmosfäriska "Ordnat kaos" som tar betraktaren långt bortom brukets miljöer.

Johanni Sandén

(artikeln är avkortad av Ami)

Arbetsbladet 2 december 2012

En sista utställning



”Det känns tomt”. Gävlekonstnären Ami Widahl ställer ut som sista konstnären någonsin i Galleri K:s lokaler på Rektorsgatan på Söder.

Skylten är redan borta. Gävles Galleri K visar en sista utställning. Sen är det slut. Kanske inte för alltid, om nya lokaler kan uppbringas. Men en galleriepok går i graven när trähuset på Rektorsgatan på Söder ska byggas om till svindyra lägenheter. Tomheten ekar efter det stora trädet på gården som har huggits ner. Fasaden täcks av reklamvepor som ska locka lägenhetsköpare.





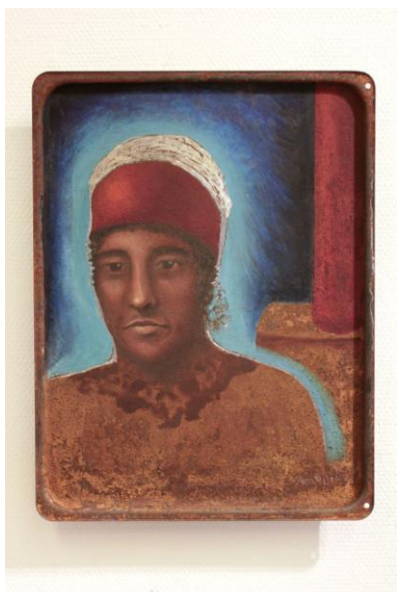
Inne i det borttynande galleriet står Gävlekonstnären Ami Widahl och hoppas att besökarna ska hitta in trots allt, när hennes utställning börjar i helgen.

Ami Widahl visar porträtt, anonyma ansikten som uttalar undran och förundran över livet. ”Vart går vi?” ”Var är jag?” lyder några titlar.

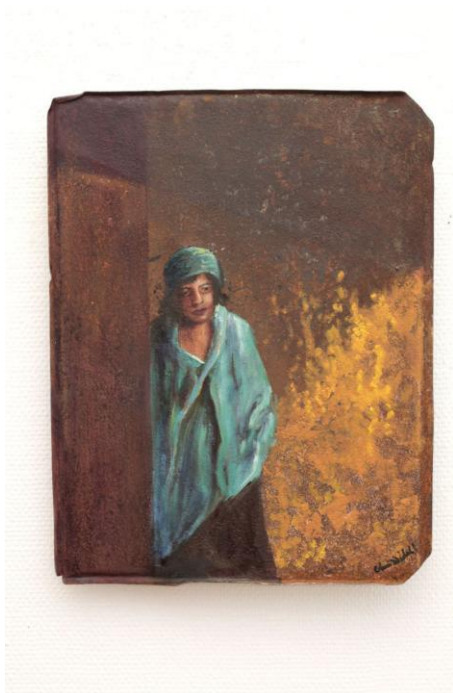
Man kan lätt föreställa sig att alla dessa blickar också frågar vart konsten ska ta vägen nu, när galleriet stänger ner. Som om skaran av människor samlats för att protestera. Några syns mer inflytelserika än andra – de är högresta, dubbelsidiga porträtt som monterats upp på ställningar med betongklossfötter. ”Janusväktare” kallar Ami Widahl dem, och väktare känns inte fel i sammanhanget.

Ami Widahl arbetar som konstterapeut, hon ger ”hälsomålningskurser” och rekommenderar att konst skrivs ut på recept. Grunderna i själva målandet har hon lärt av Pär Kock. Att han är en förebild märks. Bilderna ger ålderdomliga, ofta bibliska associationer. Där finns mantlar, huvuddukar och gyllene dekor. Där finns ”Moder” och ”Moder och barn”.

Widahls egen grej är dock att skapa sina konstverk på gamla bakplåtar (!) där rostens bruna rosor utnyttjas eller ytan kan skrapas ner till glänsande metall. Hon visar också två spännande objekt – en ”romersk urna” med överraskande innehåll och en ”krona” där människorna är juvelerna – 48 miniatyrporträtt (”jag fick använda förstoringsglas”) har infogats i en återvunnen maskindel i mässing av okänt ursprung.



Utställningen bärs bra av sitt tydliga tematiska grepp. Enskilt är porträtten mer av rost-chic romantik. Endimensionella bakom sin sagoaktigt känslolösa hinna, och med titlarna som övertydliga hänvisningar. ”Vart går vi?” kan räknas som ett av de mer lyckade, där hela gestalten får uttrycka sig i färg och kroppshållning. Några av verken har ställts ut tidigare, bland annat utomhus i Mackmyra brukspark i somras.



Det här är Ami Widahls första utställning på Galleri K. Och den sista. Åtminstone på Rektorsgatan 4. Hon blir Gävlehistorisk.
Bodil Juggas

Arbetsbladet 8 juli 2013

Startstation för konstkraft

(artikeln är avkortad av Ami)

Den gamla kraftstationen i Ljusne håller på att bli en kraft i länets konstliv. I år ordnas Sommarsalong för andra året i den renoverade kraftstationen ett spökast från Ljusnan.
Fakta

Sommarsalong

Kraftstationen i Ljusne

Pågåår: 29/6 -10/8

Kraftstationen har två plan i husets mitt. Vid de båda kortsidorna är rummet fritt upp till taket och har plats för mer anslående verk.

I salongen deltar 27 konstnärer. De bjuder på mångfald i stilar och uttryck som det ska vara på en lyckad salong. Salongens har haft temat industrihistoria, men det känns löst och luftigt. Juryn har valt 59 verk av 27 konstnärer, som i de flesta fall har anknytning till Gävleborg.



Inte så många andra Gästrikekonstnärer har känt sig kallade. **Ami Widahl** visar expressiva, icke föreställande målningar. Tidigare har jag sett porträtt hon målat på bakplåt. Båda motivkretsarna fungerar på rostiga bakplåtar.

Niels Hebert

Arbetarbladet 18 jan. 2014

Ami Widahl öppnar upp en hel blomsterträdgård i sin nya utställning. Vanligtvis när jag kommer in på ett galleri, och ser väggarna fyllda av blommor och blad, sjunker hjärtat något.

Ami Widahl mitt i blomsterträdgården. Fotograf: Kristian Ekenberg



Kristian Ekenberg

Men Ami Widahl lyckas undvika de mest tröttsamma blomstren på ängen. Hon målar sina blommor som skulpturala objekt. En av dukarna har hon gett titeln "Spirande", vilket skulle kunna ge namn åt hela utställningen. Det är en välgödslad växtlighet som breder ut sig, med en växtkraft som tycks knaka.

"Röd balsamin" är pärlan i sällskapet, med de röda bladen som en virvlande klänning mitt i dansen.

Förutom olika sorters blommor visar hon även ett par traditionella landskap, som i "Himmel över hed", och ett mäktigt lingo som svävar som en hel planet i rymden. Några mindre porträtt visas undanskymt, och de hade kunnat avvaras helt.

Senast jag såg Ami Widahl var i Forsbacka bruk, där jag imponerades av hur hennes konst samspelade med det ruffiga industrirummet. Den nya utställningen lever inte upp till den upplevelsen, men hennes blommor visar ändå att hon är en konstnär i snabb utveckling.

Gefle Dagblad 18 jan. 2014 (artikeln är avkortad av Ami)

Även om naturen sover under snön är det just dess särart och prakt som fascinerar Ami Widahl på Majoo. Senast såg jag hennes porträtt på Galleri K (sista utställningen på gamla stället). Då tyckte jag inte att hon stod riktigt självständig från sin lärare Pär Kock, då tyckte jag bättre om skulpturerna. I dag ser jag något annat, som hur färg- och formsäker hon är och hur urvalet på Majoo växer – och släktskapet med blomgiganten Georgia O'Keeffe blir alldeles tydligt.



Gurkört



Vallmohunden

Sanna Wikström

Arbetsbladet 6 juli 2014 Med skarp blick för det mänskliga

För tredje året i rad visas en sommarsalong i Ljusnes gamla kraftstation vid Ljusnan. Drygt 20 konstnärer från länet deltar med över 60 verk i den jurybedömda salongen. Vår konstkritiker Niels Hebert är där.

Demokrati och integration är stora begrepp och därför svåra att konkretisera. Många verk tycks inte ha så mycket med dem att göra. Men ibland skyttar de fram som en del av en konstnärlig erfarenhet och då blir det intressant.

Ami Widahl från Gävle, har i en anslående målning som hänger fint på kraftstationens ena kortvägg fångat ett kosmos av sfärer, eld och jord. Hon kallar målningen "Integrerat kosmos", en titel som ansluter till ett av salongens två teman: integration. Det andra är demokrati.

Niels Hebert (artikeln är kortad av Ami)



Ami Widahl. Integrerat kosmos 160X350cm

Arbetsbladet 25 maj 2014

(artikeln är avkortad av Ami)

Mackmyra macabre– förgängligheten råder



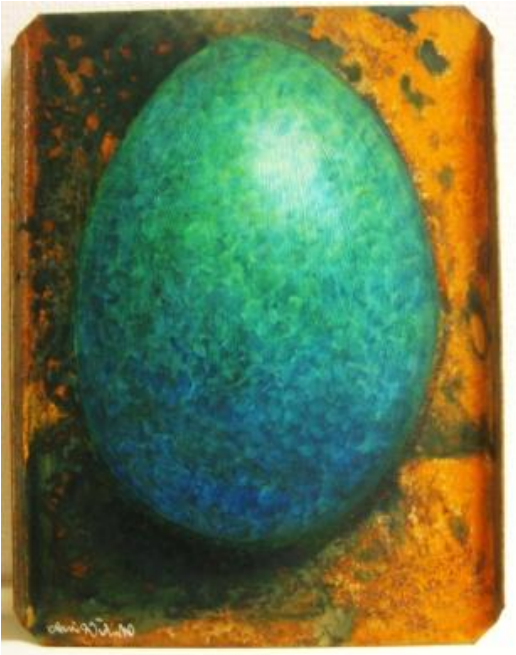
Det är fascinerande att människan kan se en så vacker plats som Mackmyra brukspark och se efter skuggorna i den, leta efter det som skaver. Edens lustgård är en oundviklig referens, i synnerhet när man ser Ami Widahls orm som slingrar sig över bäcken med kroppen vilande på dess botten. (Utdrag ur hela artikeln)

Kristian Ekenberg

GALLERI ett axplock

”Rostiga bakplåtar”:



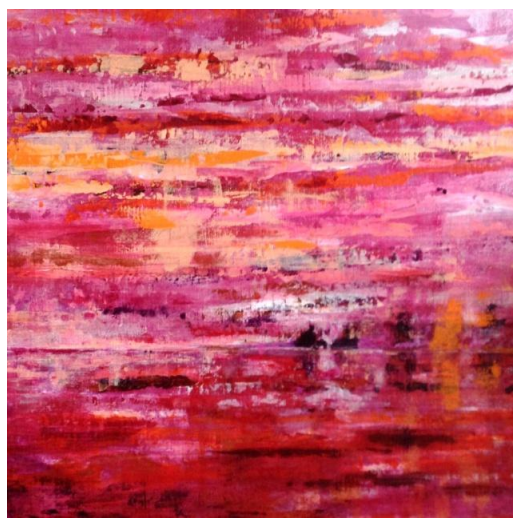
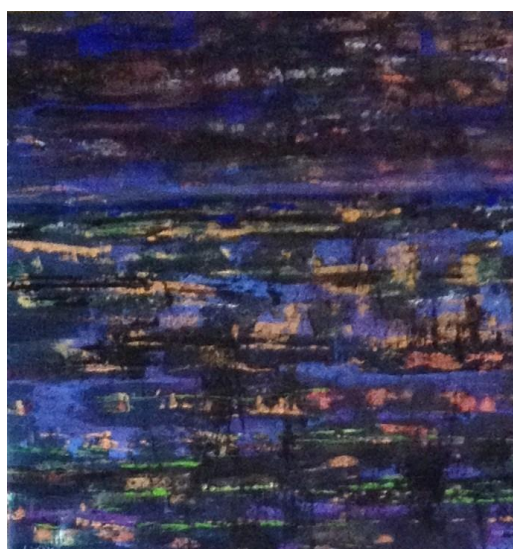
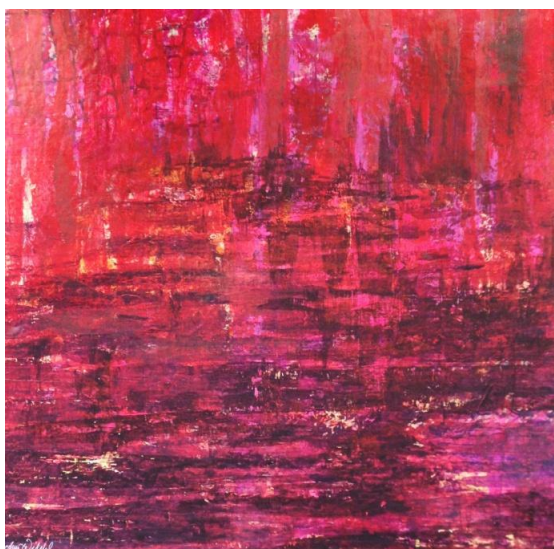




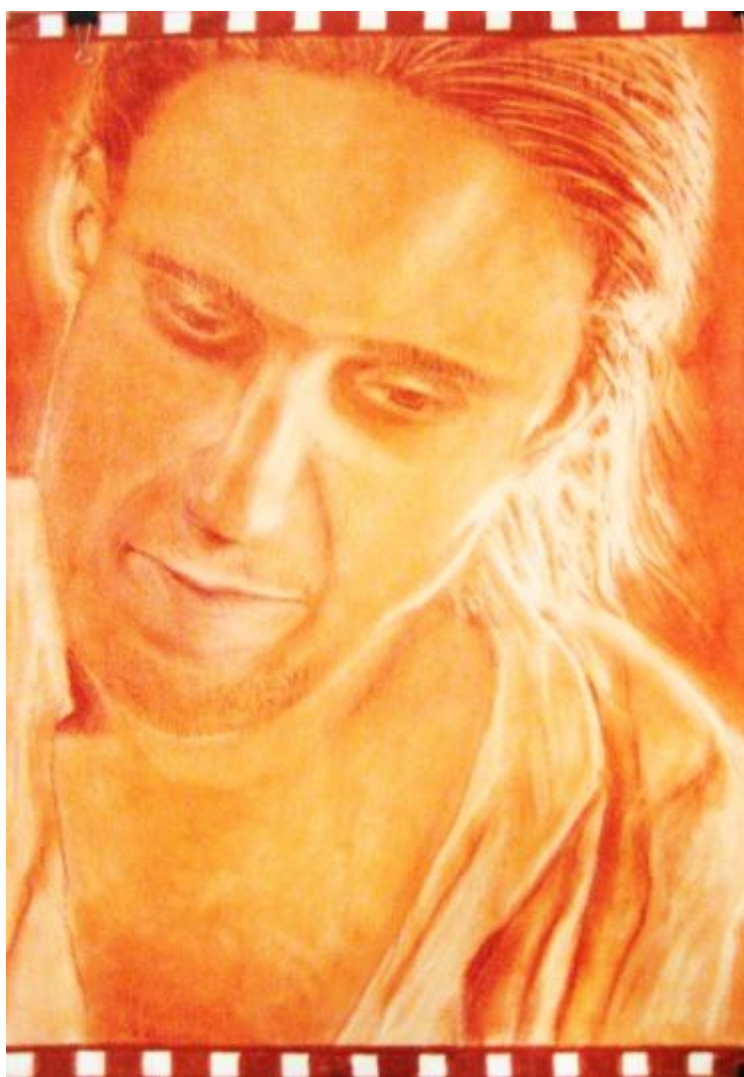
akryl på duk 40X60 cm



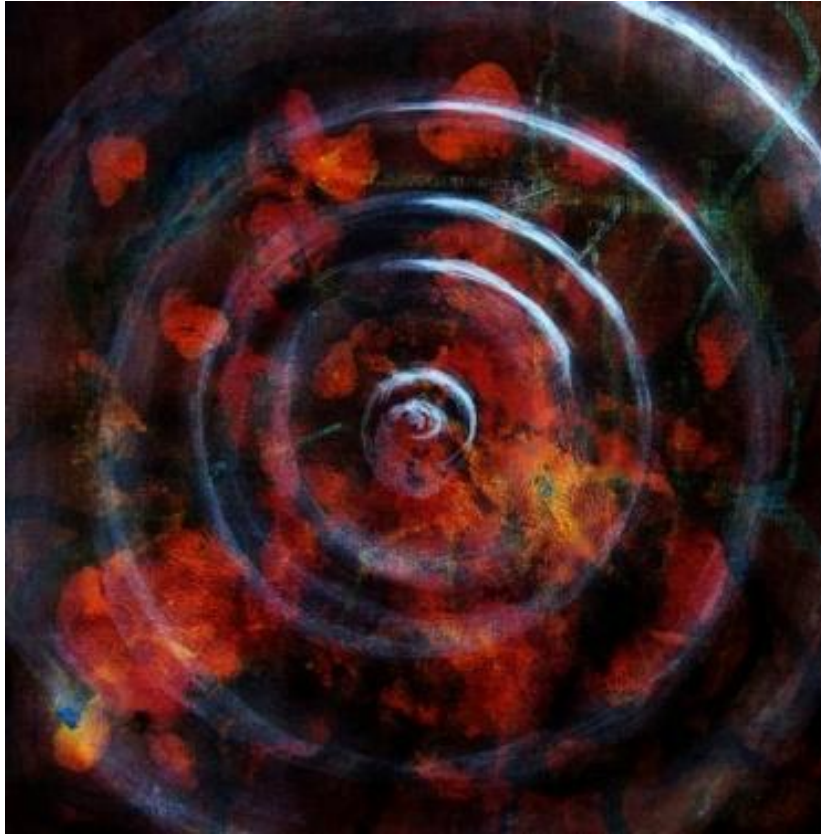
olja på duk 120X120cm



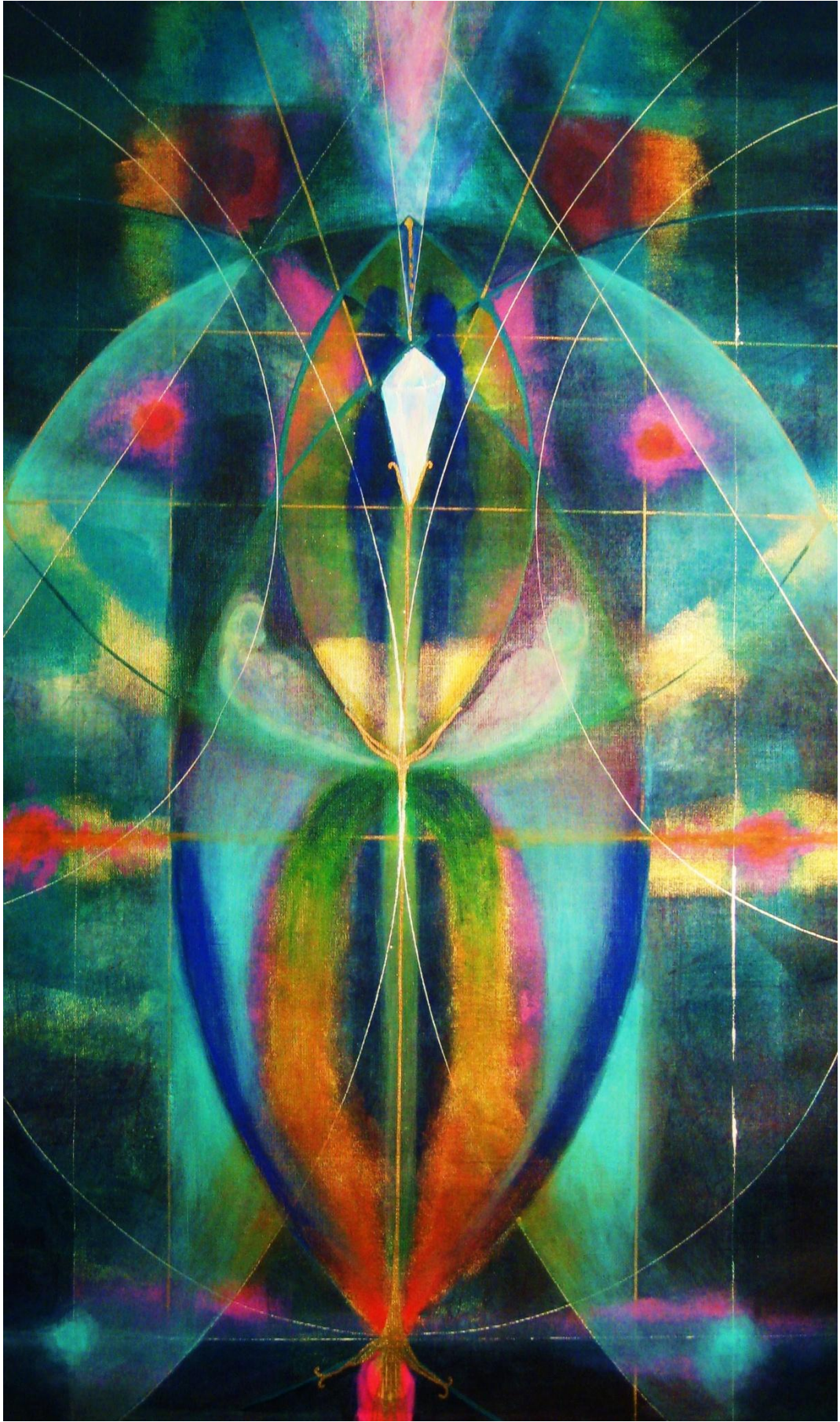
Akryl på duk alla dessa 4 är 95X95 cm



Rödrita på kartong 45X63 cm



akryl på duk 50X50 cm



Akryl på duk 60X90 cm



Olja på duk 40X60 cm



"Jungfrun i det gröna" olja på duk 40X40cm

NÅGRA EGNA FOTON FRÅN UTSTÄLLNINGEN I FORSBACKA 2013



















Min CV

Ami Widahl, född 1953 i Kalmar

Har en lärarutbildning i grunden med bild och form som inriktning och har arbetat över 30 år i skolans värld som speciallärare, waldorflärare och bildlärare. 5-årig konstnärlig /medicinsk utbildning till konstterapeut i Järna. Egen verksamhet sedan 2007 med Konstterapi och Hälsomålning i ateljé i centrala Gävle. Där målar jag och ger kurser och individuell konstterapi samt har min egen konstnärsateljé. 2003-2010 var jag privatelev till konstnären Pär Kock i Gävle. 2009 utgav jag boken ÄNGLABARNET med egen text och illustrationer.

En del Kurser: (+en massa fortbildningar i konstterapi) 2010 Vedic Art kurs, Stockholm, 2011 Vedic Artkurs, Öland ,2012 Vedic Artkurs, Öland 2012 Vedic Art lärarkurs, Kivik ,2012 Vedic Art lärarkurs, Örnsköldsvik, 2013 Vedic Artkurs, Avesta 2013 Vedic Art Öland

Samlingsutställningar:

2007 Kulturhuset Ytterjärna, duoutställning
2010 Södersöndag Gävle 2010 Kulturkiosken Gävle
2011 Mackmyra brukspark, **Curator Kiki Larsson**
2011 Smedjan, Gammelstilla
2011 Länskonst Gävleborg, Sandvikens konsthall, **jurybedömd**
2012 Teckningsbiennal, Sandvikens konsthall, **jurybedömd**
2012 Läns museet Gävle, GästrikKonst, **jurybedömd**
2012-13 Art of Veda, Ekerö
2013 Kanalkyrkan Sandviken
2013 Gästrikkonst, Sandviken **Jurybedömd**
2013 Forsbacka, Bruk, Forsbacka, **Curator Kiki Larsson**
2013 Ljusne konstkraft, Ljusne kraftstation, **jurybedömd**
2014 Gästrikkonst, **jurybedömd**
2014 Ljusne konstkraft **jurybedömd**
2014 Bängen jazzfestival
2014 Mackmyra skulpturpark **Curator Kiki Larsson**

Separatutställningar:

2006 Hemlingbystugan Gävle
2007 Exspansia healingcenter Gävle
2008 Galleri Elixir Gävle
2008 Galleri Naver Larvik, Norge
2011 Galleri Lättings Gävle
2012 Galleri K, Gävle
2013 Olsgård Bageri Café, Vallsta, Bollnäs 2013 Medborgarskolan, Gävle
2014 Galleri Majoo, Gävle

Permanent utställning:

Chinova mötesgård, Järvsö

Hela Hälsan Drottninggatan Gävle

Officiellt representerad:

2002 Tomatiscentret , Sollentuna, 39 verk
2007 Vidarkliniken, Järna, 1verk
2008 Rudolf Steinerseminariet Järna 2 verk

www.amiwidahl.se tele: 070 221 85 39 amiwidahl@gmail.com

Facebook : Ami Widahl Art